



# LES PERSONNES ÂGÉES EN 2030

## SYNTHÈSE

**A**u moment où s'ouvre de nouveau, à la demande du Président de la République, un grand débat public sur le financement de la perte d'autonomie, le Think Tank Matières Grises, créé au printemps 2018 autour de 16 opérateurs du grand âge, a souhaité prendre toute sa place dans cette réflexion.

Aussi éloigné du discours catastrophiste qui appréhende le vieillissement à travers un prisme négatif (fardeau médical, sociétal et budgétaire) que d'une vision par trop angélique qui considère que les problèmes pourront se régler uniquement en injectant des crédits supplémentaires, Matières Grises estime qu'il convient d'emprunter le chemin étroit de la lucidité en tenant compte tout à la fois des prévisions démographiques, des projections de l'état de santé, des revenus et des comportements sociologiques des personnes âgées de 2030.

Avant de plancher sur le niveau des financements à mobiliser ou de déterminer l'offre nécessaire, il apparaît indispensable de se concentrer d'abord sur ce que seront les besoins de la population âgée.

**Quel sera l'état de santé des « vieux de 2030 » ? Quelle sera leur espérance de vie ? Comment évolueront leurs revenus et leur patrimoine ? Sur quels territoires vieilliront demain les français et dans quels types de zones (urbaine, péri-urbaine, rurale) ? Quels seront leurs profils sociologiques, quels seront leurs aspirations et leurs besoins ?**

Nous avons ici l'ambition non pas de révéler des données inédites mais de mettre en exergue celles utiles aux débats à venir. Si une loi intervient prochainement, elle devra avoir le regard rivé sur les contingences immédiates autant que vers l'horizon 2030-2040. Il nous faut donc comprendre comment sera le monde de demain. Cette Etude constitue dès lors une contribution parmi d'autres, mais une contribution que nous espérons utile.

L'étude complète est disponible sur :  
[www.ehpa.fr/matieres-grises/](http://www.ehpa.fr/matieres-grises/)

### Pour l'heure, 16 groupes ont adhéré au Think Tank :

ACPPA, ADEF Résidences, Arpavie, Colisée, Domidep, Domitys, DomusVi, Emera, Fondation Partage & Vie, Korian, Les Senioriales, Maisons de Famille, Orpéa, Sagesse Retraite Santé, SOS Seniors, Steva. Les écrits produits par le Think Tank ne les engagent pas individuellement.



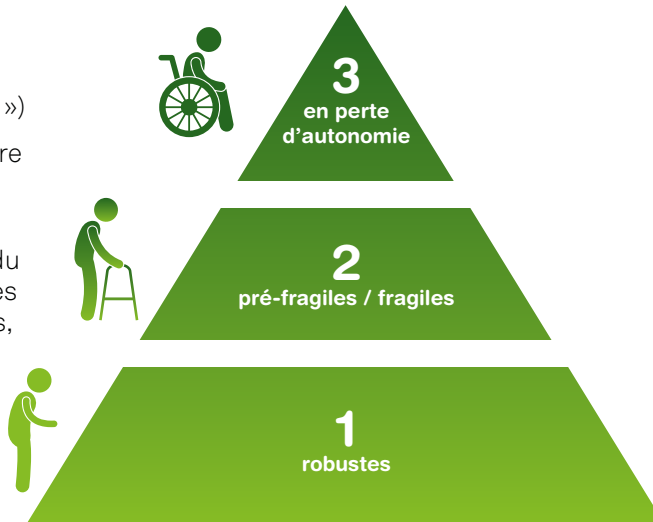
 Le Think Tank



# UNE TRIPLE MASSIFICATION CORRESPONDANT À 3 ENJEUX DE POLITIQUES PUBLIQUES

## 3 évolutions

- ✓ La forte progression du nombre de personnes âgées (la « gérontocroissance »)
- ✓ L'explosion du nombre de personnes âgées dépendantes
- ✓ La hausse massive du nombre de personnes très âgées et fragiles, mais valides

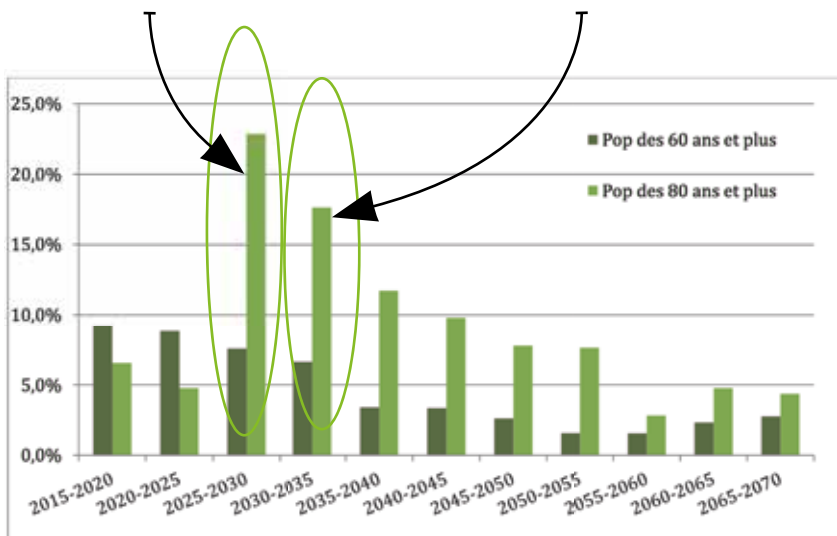


## 3 défis de politiques publiques

- ✓ Développement des politiques de prévention pour les plus valides (1)
- ✓ Politique d'adaptation de la société au vieillissement (logements, urbanisme, mobilité, transports...) pour les « fragiles » (2)
- ✓ Accroissement des moyens humains (ratios de personnel, formation des personnels en Ehpad et à domicile) et financiers (diminution du reste à charge des familles) pour les plus dépendants (3)

## 2025 vs. 2030

- ✓ C'est à partir de 2025 que progresse très fortement le nombre de 80 ans et plus (cibles des résidences services seniors et des résidences autonomie)
- ✓ C'est à partir de 2030 qu'on assiste à l'explosion des 85 ans et plus (besoins en Ehpad)



Source : Insee, 2016, Projections de population 2013-2070 pour la France Insee Résultats - n° 187

## Enfin, le Rapport rappelle les incertitudes liées à l'évolution des gains d'espérance de vie

tout en insistant sur l'absence d'arguments convaincants plaidant pour une stagnation et a fortiori pour un recul de l'espérance de vie.

“ En 2030, l'espérance de vie à 80 ans sera de 9 ans environ. ”



# DIS MOI « OÙ » TU VIEILLIRAS, JE TE DIRAI « COMMENT » TU VIEILLIRAS

## 4 dynamiques territoriales distinctes

- ✓ **Faible taux de vieillissement et faible gérontocroissance...** d'où une population qui reste jeune.
- ✓ **Faible part de personnes âgées mais forte croissance de leur nombre...** d'où une population qui reste jeune dans des territoires où les besoins pour personnes âgées seront importants (Ex. l'île de France, Lyon ou Nantes).
- ✓ **Forte part de personnes âgées sur des territoires où leur nombre évoluera fortement** (Ex. l'Arc atlantique ou la PACA).
- ✓ **Forte part des personnes âgées dans des territoires où leur nombre diminuera** (Ex. le massif central, la Bourgogne, les Pyrénées). Ces territoires vieillissants se videront progressivement de leurs habitants jeunes et moins jeunes faisant monter en flèche la part de plus âgées dans la population.

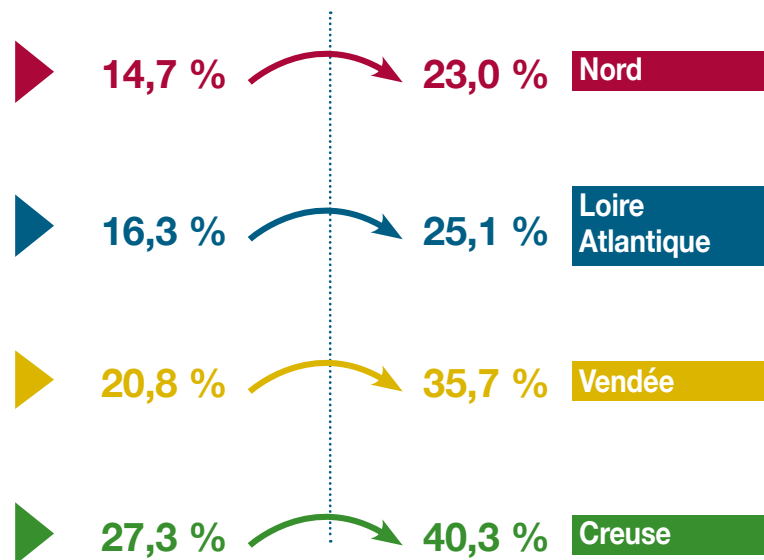
## 3 types d'environnement

Par ailleurs, le défi du vieillissement se présentera de façon bien différente selon que la personne âgée habite en centre-ville (avec accès facile aux commerces et aux services publics), en milieu péri-urbain (où l'absence de véhicule devient un handicap) ou en milieu rural.

## 2 phénomènes remarquables

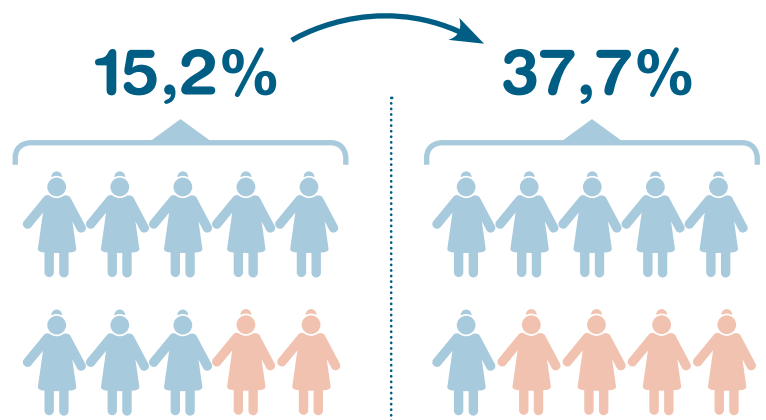
- ✓ le vieillissement accéléré prévisible en Martinique et en Guadeloupe
- ✓ le vieillissement progressif des « quartiers prioritaires de la ville », territoires de « banlieue » aujourd'hui faiblement dotés en Ehpad.

## Exemples de l'évolution de la part des plus de 60 ans entre 2013... et ...2050



**2 notions essentielles pour comprendre les dynamiques en cours :** le **vieillissement**, qui est l'augmentation de la part des personnes âgées sur la population totale d'un territoire et la **gérontocroissance**, qui est l'augmentation du nombre de personnes âgées sur un territoire donné.

## Entre 2013 et 2050, la part des plus de 60 ans passera de :

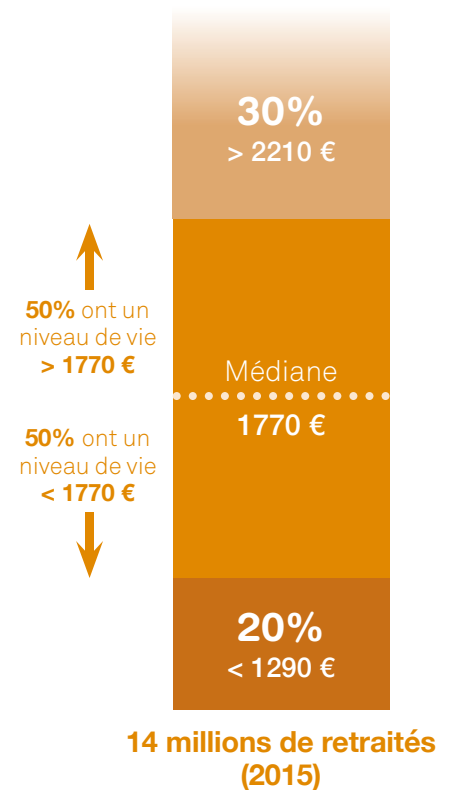




# LE NIVEAU DE REVENUS DES PERSONNES ÂGÉES À L'HORIZON 2030 NE JUSTIFIE AUCUN CATASTROPHISME

## Une situation contrastée

- ✓ **une hausse continue des revenus des retraités de + 6% d'ici 2030.**  
Et une augmentation plus forte encore des revenus des plus de 85 ans (pour des raisons évidentes de cohorte)
- ✓ **Une légère baisse du niveau de vie des retraités par rapport aux actifs,** ce qui ne signifie pas une diminution du niveau de vie dans l'absolu mais pourrait se transformer en baisse de pouvoir d'achat de services à la personne, lesquels sont constitués... de salaires.
- ✓ Quant à la dispersion des revenus des retraités, la répartition observée en 2015 dresse la tendance à venir : **20% des retraités continueront d'avoir besoin d'un fort soutien public** tandis que 30% auront un niveau de vie supérieur au coût actuel des prises en charge.



## Une épargne concentrée dans les âges élevés

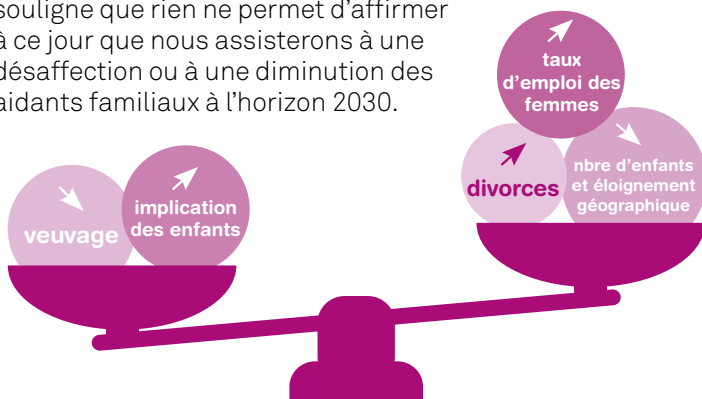
Le Rapport met par ailleurs l'accent sur le fait que les détenteurs d'épargne (logement, assurance-vie...) se concentrent dans les âges élevés. Ce qui redonnera de l'actualité aux scénarios qui militent pour une mobilisation du patrimoine (formules de viager et de prêt hypothécaire).



## LE SENIOR DE 2030, UN BABY-BOOMER

### Une génération plus aidée...

D'un point de vue plus sociétal, le rapport souligne que rien ne permet d'affirmer à ce jour que nous assisterons à une désaffection ou à une diminution des aidants familiaux à l'horizon 2030.



À l'horizon 2030, l'INSEE prévoit que l'entourage familial des personnes âgées dépendantes sera plus soutenu.

### Une génération plus autonome...

Pour la première fois, les générations du baby-boom vont arriver à partir de 2030 aux âges de la perte d'autonomie. Mais avoir 85 ans en 2030, c'était avoir 23 ans en 1968...

Par conséquent, **la personne âgée de 2030 entretiendra un rapport différent des générations précédentes à la liberté, à l'autonomie, au respect de ses droits,..** La personne âgée de 2030 « subira » moins que la génération de ses parents. Cette génération de boomers âgés sera par ailleurs beaucoup plus poreuse à l'usage des nouvelles technologies ou à la notion d'usage vs. celle de propriété.